

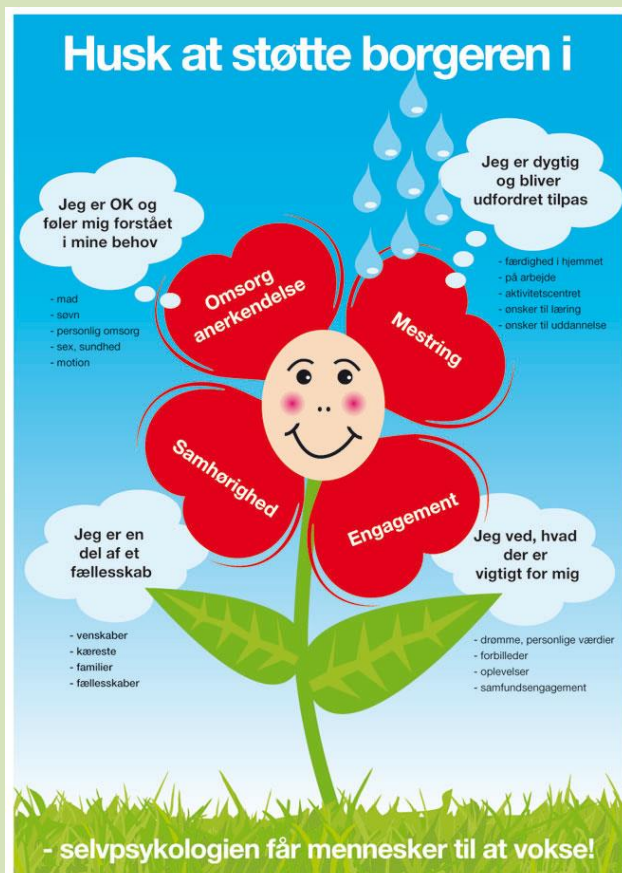
PRAKTIKBESKRIVELSE

A. Beskrivelse af praktikstedet

| | | |
|---|---|---|
| | | |
| Institutionens navn: | Bakkegården | |
| Adresse: | Annebergparken 45, 4500 Nykøbing | |
| Tlf.: | 59 96 59 00 | |
| E-mailadresse: | bakkegaarden@regionsjaelland.dk | |
| Hjemmesideadresse: | www.bakkegaarden.info | |
| Åbningstider: | Hele døgnet | |
| Institutionsleder: | Bente Kermenoglou Hansen | |
| Specialiseringsmuligheder på praktikstedet: For hurtigt overblik sæt kryds ved de specialiseringsmuligheder, der er på praktikstedet (de 3 farver går igen nede i skabelonen for de tre forskellige specialiseringer) | Dagtilbudspædagogik (Sæt kryds i det/de relevante felter) | |
| | Skole- og fritidspædagogik (Sæt kryds i det/de relevante felter) | |
| | Social- og specialpædagogik (Sæt kryds i det/de relevante felter) | X |
|  Fysiske rammer, ude og inde: Faciliteter (herunder faciliteter i lokalområdet) | Bakkegårdens sikrede afdelinger er beliggende i det gamle Annebergparken, omgivet af skov og lige ned til Isefjord. Den sikrede del af Bakkegården består af 3 afdelinger fordelt imellem 3 bygninger, på adressen: Annebergparken nr. 34 og 45. Bygningerne er sikret med et flere meter højt hegn, tremmer for vinduerne, låste døre og video overvågning. Bakkegården har 4 udendørsarealer, med bl.a. boldbaner og klatrevæg. Bakkegården har tilknyttet skole og værksteder, i Annebergparken 45, og administration i | |

| | | |
|--|---|---|
| |  | <p>Annebergparken nr. 34. Bakkegården består endvidere af projektafdeling Østerlund og Skelbækgård, som har åbne pladser. Disse afdelinger er beliggende i Nr. Asmindrup. Der kan også være midlertidige projekter på andre adresser i Odsherreds lokalområde.</p> <p>Du kan læse mere på Bakkegårdens hjemmeside: www.bakkegaarden.info</p> |
| | <p>Antal børn/unge/voksne:</p> | <p>På de sikrede afdelinger er der plads til 20 unge. På de åbne afdelinger, varierer pladserne afhængigt af behov og efterspørgsel.</p> |
| | <p>Aldersgruppe:</p> | <p>På Bakkegårdens sikrede afdelinger er aldersgruppen 15 til 18 år. I de tilfælde hvor den unge bliver 18 år, under varetægt på Bakkegården, er det muligt at søge om at få lov til at afslutte forløbet her. Dog modtages også unge fra 14 år, til pædagogisk-psykologisk observation. På Bakkegårdens åbne afdelinger kan aldersgruppen være 15 – 23 år.</p> |
| | <p>Beskrivelse af målgruppen:</p> | <p>Bakkegården modtager unge af begge køn, med både dansk og etnisk baggrund til:</p> <ul style="list-style-type: none"> • Anbringelse i varetægtssurrogat. • Afsoning af fængselsstraffe. • Pædagogisk-psykologisk observation. • Længerevarende pædagogisk behandling. • Fuldbyrkelse af ungdomssanktion samt anbringelse efter farlighedskriteriet. <p>Desuden modtager Bakkegården unge mentalt retarderede med kriminel adfærd. Denne målgruppe placeres primært på de åbne afdelinger.</p> |
| | <p>Indsatsområder/ aktuelle projekter:</p> | <p>Bakkegården er af Socialstyrelsen udpeget til at være Nationalt Kompetencecenter for mentalt retarderede unge med kriminel adfærd (Afsæt af SATS-midler). Bakkegårdens særforanstaltninger og enkeltmandsprojekter modtager denne målgruppe i behandling. Herudover løser Bakkegården VISO opgaver, rettet mod målgruppen.</p> <p>For yderligere information se hjemmesiden: http://bakkegaarden.info/kompetencecenter/index.html</p> |
| | <p>Arbejdsmetoder:</p> | <p>I den daglige pædagogiske praksis arbejdes der ud fra en <i>selvpsykologisk</i> teoriramme. Det betyder</p> |

Beskrivelse af institutionens foretrukne pædagogiske metoder og begrundelser herfor.



at vi, i vores faglige handlen, refleksioner og dokumentation forholder os aktivt til *Selvpsykologiens* 4 dimensioner:

- Mestring (selvtillid)
- Anerkendelse (selvværd)
- Samhørighed (fællesskab)
- Engagement (værdier og normer).

Selvpsykologien er en almen psykologisk og relationsbåret teori, der giver mulighed for at kvalificere relationen til den unge igennem støtte og udvikling.

Hvis du er interesseret i at læse mere om Selvpsykologien kan vi anbefale følgende litteratur:

- Selvet i pædagogikken: Jan Tønnesvang
- Kohuts Selvpsykologi: Peter Thielst
- Vinkler på selvet: Preben Bertelsen, Mads Hermansen, Jan Tønnesvang (den har vi på Bakkegårdens bibliotek).

Vi ønsker at kunne tilbyde de unge tryghed mens de er på Bakkegården, ved at møde dem med respekt, tydelighed og en konsekvent holdning i forhold til Bakkegårdens normer og kultur.

Tværfagligt samarbejde:
Faggrupper som institutionen samarbejder med.

Af eksterne tværfaglige samarbejdspartnere kan nævnes: politi, advokater, socialrådgivere, psykologer, psykiatere, kontaktpersoner, fx fra de unges opholdssteder eller uddannelsesinstitutioner, skoler, forældre og andre pårørende.

Personalegruppens sammensætning:

På Bakkegården er der ansat flere forskellige faggrupper og personalegruppen er således sammensat af: pædagoger og pædagogisk personale, skolelærere, faguddannet personale til

| | | |
|--|---|---|
| | beskæftigelsen (pt. guldsmed, smed, tømrer, snedker og typotekniker). Endvidere har vi HK ansatte, køkkenpersonale, socialrådgiver, psykolog og misbrugskonsulent. | |
| Praktikvejlederens kvalifikationer: Hvis der er flere vejledere sættes antal ud for de forskellige kvalifikationer. Hvis der er en vejleder, sættes kryds ud de forskellige kvalifikationer. | Praktikvejleder kursus (2 dages kursus) | |
| | Praktikvejlederuddannelse (6-8 ugers uddannelsesforløb) | X |
| | Andet/andre uddannelser | |
| Forbesøgets tilrettelæggelse: Hvorledes inddrager praktikstedet flg. i forbesøget: <ul style="list-style-type: none"> • Den studerendes forberedelse til forbesøget • Dialog om praktikbeskrivelsen og uddannelsesplan • Dialog om gensidige forventninger inden praktikkens start • Introduktion til praktikstedet • Straffe- og børneattest, tavshedspligt, ansættelsesbrev til lønnede praktikker m.v. • Praktikstedets forventninger til den studerende • Drøftelsen af kompetencemål, viden- og færdighedsmål, uddannelsesplan og målformuleringen • Den studerendes mødeplan | <p>Bakkegården modtager information om at en studerende har fået praktikplads hos os og hvornår den studerende senest vil kontakte os for at aftale et formøde. I mødet deltager praktikvejlederne. Du vil få besked om mulig ansættelse, samme dag som forsamlingen er afholdt.</p> <p>Vores forventninger ved forbesøget er at du har læst om Bakkegården via vores hjemmeside www.bakkegaarden.info og på baggrund af dette, har gjort dig nogle tanker omkring en praktik hos os. Se også praktikbeskrivelsen: (http://bakkegaarden.info/Dokumenter/Praktikstedsbeskrivelse%20skabelon%20(ny)%5B1%5D.pdf)</p> <p>Med udgangspunkt i praktikbeskrivelsen drøfter vi gensidige forventninger til praktikforløbet. Det er vigtigt at du som studerende har taget stilling til både dine forventninger, samt dine ønsker og behov for praktikken på Bakkegården.</p> <p>Bakkegården lægger vægt på at du er reflekterende ift. pædagogiske tiltag og din egen indvirkning på andre mennesker. Vi forventer endvidere at du kan være tydelig og rolig i såvel dit verbale som dit non-verbale sprog.</p> <p>Herefter drøftes uddannelsesplan, kompetencemål, viden- og færdighedsmål samt målformulering. Du får udleveret forskellige dokumenter til underskrift. Herunder:</p> <ul style="list-style-type: none"> • Straffe- og børneattest (Det er et krav at du har en udvidet ren straffe- og børneattest). • Tavshedspligt. • Ansættelsesbrev til underskrift (til lønnede studerende) • Et internt dokument med oplysninger om nærmeste pårørende, til vores "Ambulancemappe". <p>Som udgangspunkt følger du din vejleders vagtplan, de første 4 uger. Ved praktikkens start skal du medbringe dine læringsmål. Disse kan evt. justeres i løbet af de første</p> | |

| | |
|--|--|
| | uger. Der arbejdes løbende med læringsmål på baggrund af praktikbeskrivelsen og porteføljen. |
| <p>De første dage på praktikstedet er planlagt:</p> <ul style="list-style-type: none"> • Introduktion til institutionen, hverdagens og kulturens organisering. | Den første uge på Bakkegården, bliver du introduceret for den overordnede struktur, vores intranet og andre praktiske foranstaltninger. Du vil blive vist rundt på Bakkegårdens sikrede afdelinger, skolen og beskæftigelsen samt administrationen. Vi kører også ud og ser de åbne afdelingers beliggenhed, så du kan begynde at danne dig et indtryk af Bakkegården, som helhed. |
| <p>Organisering af kontakt til uddannelsesinstitutionen i forbindelse med:</p> <ul style="list-style-type: none"> • 2/3 udtalelse • Afsluttende prøve <p>Uddyb hvordan praktikstedet forholder sig, hvis der er bekymring/problemer i praktikforløbet</p> | Godkendelser og udtalelser vil blive vurderet og sendt til skolen i forhold til gældende regler for tidsfrister. Hvis der opleves at være problemer, tager vi hånd om dette igennem samtaler med dig og evt. ekstra vejledning. I de tilfælde hvor vi ikke selv kan løse eventuelle problematikker, vil vi indkalde skolen med henblik på en samtale imellem alle parter, omkring det videre praktikforløb. |
| Dato for sidste revidering: | Januar 2015 |

B. Uddannelsesplan for første praktikperiode

Tema: Pædagogens praksis

Pædagogisk Grundfaglighed - Pædagogens praksis – 1. praktik.

Området retter sig mod deltagelse i pædagogisk praksis inden for det pædagogiske arbejdsområde.

Kompetencemål: De studerende kan begrunde, tilrettelægge, gennemføre og evaluere pædagogiske aktiviteter gennem deltagelse i pædagogisk praksis på praktikstedet, herunder vurdere egne læreprocesser i praksis.

| Vidensmål: | Færdighedsmål: | Hvordan afspejles dette i pædagogernes praksis? Hvilke læringsmuligheder tilbyder vi? Hvordan understøtter vi den studerendes læring indenfor dette? | Hvordan vil jeg som studerende konkret arbejde med disse videns og færdighedsmål? |
|---|--|--|---|
| <p>Den studerende har viden om:</p> <ul style="list-style-type: none"> • Praktikstedets målgrupper • Praktikstedets pædagogiske og samfundsmæssige | <p>Den studerende kan:</p> <ul style="list-style-type: none"> • Anvende viden om praktikstedets samfundsmæssige opgaver i tilrettelæggelsen af det | Bakkegården adskiller sig fra andre døgninstitutioner, på den måde at de overordnede rammer er bestemt i henhold til | |

| | | | |
|---|---|--|--|
| <p>opgaver</p> | <p>pædagogiske arbejde</p> | <p>retsplejeloven. Den samfundsmæssige opgave er frihedsberøvelse i højere eller mindre grad, hvilket vil afspejle sig i vores praksis og som du vil stifte bekendtskab med og skulle forholde dig til, i planlægningen af det pædagogiske arbejde. Fx kan den unge have besøg og brevkontrol, hvilket betyder at han eller hun enten slet ikke må tale i telefon eller modtage besøg med og af familie og venner, eller at dette skal foregå overvåget. Vi vil understøtte din læring, ved at inddrage dig i de diskussioner og overvejelser der opstår undervejs, når frihedsberøvelse, er en betingelse i det pædagogiske arbejde.</p> | |
| <ul style="list-style-type: none"> • Målsætning, tilrettelæggelse og organisering af pædagogisk praksis • Herunder om pædagogiske metoders effekter | <ul style="list-style-type: none"> • Målsætte, tilrettelægge, gennemføre og evaluere pædagogisk praksis • Med inddragelse af viden om effekten af forskellige pædagogiske metoder | <p>Selvpsykologien er vores overordnede ramme, i det pædagogiske arbejde, hvilket afspejles i vores praksis. Derudover, foregår en stor del af målsætning og planlægning på vores personalemøder, og det er også her vi evaluerer vores metodevalg i arbejdet. Som studerende er du både en del af hverdagen og en del af personalemøderne, hvilket giver dig mulighed for at observere, og eventuelt bidrage med dine refleksioner og viden.</p> | |
| <ul style="list-style-type: none"> • Evaluerings-, undersøgelses- og dokumentationsformer | <ul style="list-style-type: none"> • Dokumentere og evaluere egen deltagelse i pædagogisk praksis • - herunder reflektere over | <p>Vi har en forventning om at du tager hovedansvar for at få dokumenteret din praksis-deltagelse i din portefølje. Din</p> | |

| | | | |
|---|---|---|--|
| | kvaliteten i egne læreprocesser, | praktikvejleder vil løbende tale med dig om din læringsproces og de refleksioner der dukker op undervejs i praktikken. | |
| <ul style="list-style-type: none"> • Såvel den sundhedsmæssige som den dannelsesmæssige betydning af sunde madvaner og måltidskultur • Hygiejne og indeklime | <ul style="list-style-type: none"> • Anvende viden om sundhed og sundhedsfremme i tilrettelæggelsen af det pædagogiske arbejde | <p>På Bakkegårdens sikrede afdelinger har vi ansat køkkenpersonale til at varetage den overordnede kostplanlægning. I hverdagen forsøger vi at inddrage de unge til medvirken i madlavning, i det omfang der er mulighed for det.</p> <p>Vi arbejder konkret med at fremme de unges sundhedsbevidsthed, ved at give dem faste rammer ift. hvornår de skal i seng og op igen, rengøring af værelser, når de har "tjans" en gang pr. uge, tøjvask osv. Endvidere italesættes hele spektret omkring sundhed og dannelse.</p> <p>Det kan være en kunst at give viden til unge mennesker, der "véd bedst selv" og hvor de nærmeste omsorgspersoner muligvis ikke har været egnede som rollemodeller.</p> <p>Du vil som studerende, have mulighed for at afprøve dig selv, ift. hvordan man bedst muligt opnår de unges opmærksomhed og respekt, når man fx gerne vil guide dem i en sundere retning.</p> | |
| <p>Anbefalet litteratur: (De fleste af bøgerne kan lånes på Bakkegårdens bibliotek – det kan du tale med din vejleder om).</p> <ul style="list-style-type: none"> • Håndbog om ungdomssanktioner: Servicestyrelsen. Den studerende forventes at orientere sig i denne bog i løbet af praktikken. • Rodlø: Kristina Lauritzen og Tine Ros • Selvet i pædagogikken: Jan Tønnesvang (Selvpsykologi) | | | |

- Kohuts selvpsykologi: Peter Thielst
- Vinkler på selvet: Preben Bertelsen, Mads Hermansen, Jan Tønnesvang (Selvpsykologi)
- Fra interaktion til relation: Susan Hart og Rikke Schwartz
- Den følsomme hjerne: Susan Hart
- Etniske minoritetsfamilier og socialt arbejde: Marianne Skytte

Særlige informationer om 1. praktikperiode

Arbejdsplan for studerende:

Hvilke tidsrum skal den studerende forvente at arbejde indenfor. Kan den studerende forvente at arbejde alene?

Bakkegårdens vagter dækker hele døgnet, dog ikke vågen nattevagt. På Bakkegården arbejder personalet aldrig alene.

Den studerendes placering på praktikstedet

Tilknytning til afdeling.

Organisering af praktikvejledning

Hvordan er praktikvejledningen organiseret og tilrettelagt?

Hvordan inddrages den studerendes portefolie?

Der vil typisk være 1-2 timers vejledning ugentligt og dette vil foregå i arbejdstiden. Ved hver vejledning vil vi se om tidsplanen holder i forhold til læringsmålene.

Den studerende vil blive opfordret til selv at have en dagsorden med og at tage referat af vejledningen.

Portefolien vil blive brugt som grundlag for vejledningen. Fx sættes dagsorden og referat i portefolie.

C. Uddannelsesplan anden og tredje praktikperiode

c) Social- og specialpædagogik

Kompetenceområde: Relation og kommunikation - 2. praktik

Pædagoger med denne specialisering har særlige kompetencer til at indgå i social- og specialpædagogisk arbejde med mennesker i forhold til tre overordnede målgrupper:

A. Børn og unge med særlige behov.

B. Mennesker med sociale vanskeligheder.

C. Mennesker med psykiske og/eller fysiske funktionsnedsættelser

Kompetenceområdet retter sig mod pædagogens relationer, professionelle kommunikation og pædagogiske aktiviteter og midler i pædagogisk praksis.

Kompetencemål: Den studerende kan kommunikere professionelt i relation til målgruppen og kolleger og kan på den baggrund gennemføre pædagogiske aktiviteter på et etisk forsvarligt grundlag.

| Vidensmål: Den studerende har viden om: | Færdighedsmål: Den studerende kan: | Hvordan afspejles dette i pædagogernes praksis? Hvilke læringsmuligheder tilbyder vi? Hvordan understøtter vi den studerendes læring indenfor dette? | Hvordan vil jeg som studerende konkret arbejde med disse videns og færdighedsmål? |
|---|--|---|--|
| <ul style="list-style-type: none"> Kommunikationsformer og relationsdannelse, herunder om den professionelle samtale | <ul style="list-style-type: none"> Kommunikere professionelt, etablere og indgå i professionelle relationer til mennesker i udsatte positioner, | <p>Kommunikation kan defineres som den samlede verbale og nonverbale interaktion imellem mennesker og dermed som bindeled i relationsdannelsen. På Bakkegården har vi stor opmærksomhed på at de unges sproglige og intellektuelle udvikling muligvis ikke er alderssvarende, og at de unge ofte bruger og aflæser kropssprog og andre nonverbale signaler, med høj sensitivitet. Det har derfor stor betydning for det daglige relationsarbejde at vi er bevidste om både vores verbale og nonverbale kommunikation og at vi forstår at aflæse de unge "imellem linjerne".</p> | |

| | | | |
|--|---|---|--|
| | | <p>I daglig praksis møder vi hinanden – både unge og voksne – i en anerkendende tone. Oftest er det den unges kontaktperson på afdelingen der påtager sig den professionelle samtale med samarbejdspartnere og med den unge.</p> <p>Som studerende vil du få mulighed for, først og fremmest igennem kontakt med den unge og dine kollegaer på afdelingen at praktisere, observere og reflektere over hvordan forskellige kommunikationsformer kommer til udtryk og hvilken betydning den har for relationsdannelsen og relationsarbejdet.</p> <p>Vi vil understøtte din læring omkring kommunikationsformer og relationsdannelse, igennem fælles refleksioner, på baggrund af dine oplevelser, observationer og feltnoter.</p> | |
| <ul style="list-style-type: none"> • Professionsetik og pædagogiske værdier | <ul style="list-style-type: none"> • Analysere og vurdere etik, magt og ligeværd i sin egen og andres tilgang til det enkelte menneske og til fællesskaber | <p>I det pædagogiske arbejde vil der ofte være flere mulige måder at agere på, i de enkelte situationer. Det betyder at de pædagogiske værdier, som institutionen repræsenterer og pædagogens professionsetik, bliver afgørende for hvilke af de givne muligheder pædagogen vælger (Vejen til professionsetik for pædagoger 2008 – www.bupl.dk).</p> <p>Bakkegårdens grundværdi er anerkendelse og respekt i relationen. Som sikret institution, vil vores værdier have en paradoksal dimension, ift. det</p> | |

| | | | |
|--|---|---|--|
| | | <p>asymmetriske magtforhold der er tydeligt fremtrædende i den daglige praksis, på baggrund af den unges frihedsberøvelse. Og der vil altid være både spørgsmål og dilemmaer at tage fat omkring, i dette spændingsfelt: Fx hvordan kan man på den ene side berøve et menneske dets frihed og på den anden side alligevel møde mennesket anerkendende og respektfuldt?</p> <p>Vi vil understøtte din læring igennem fælles refleksioner omkring professionsetik og værdier på baggrund af dine oplevelser, observationer og feltnoter.</p> | |
| <ul style="list-style-type: none"> • Konflikt- og voldsforebyggelse, konfliktnedtrapning og udadreagerende adfærd | <ul style="list-style-type: none"> • Vurdere konflikter, forebygge og håndtere konflikter samt evaluere indgreb i konflikt- og voldsepisoder | <p>Konflikthåndtering og forebyggelse er et centralt tema på Bakkegården. Vi drøfter ofte episoder som har været konfliktfyldte og vi er altid ekstra observerende på hvordan stemningen iblandt de unge er. Ved den mindste mistanke om optræk til konflikt taler vi sammen i personalegruppen og aftaler hvordan vi kan aflede de unges opmærksom. Vores metodevalg afhænger af den enkelte situation og vores kendskab til ungegruppen.</p> <p>En konflikt kan også opstå mellem en ung og en voksen. Vi forsøger så vidt muligt at støtte op om hinanden som kolleger og eventuelt være enten medierende eller afledende i konfliktsituationen.</p> <p>Vi forsøger hver dag at forebygge konflikter ved bevidst at medvirke til at skabe den gode</p> | |

| | | | |
|---|---|--|--|
| | | <p>stemning, udvælge vores kampe og ved at tilbyde målrettede aktiviteter.</p> <p>I arbejdet med de unge på Bakkegården, er det vigtigt at du kender til afdelingens rammer og aftaler men også er afklaret med dine egne grænser. Når du aktivt indgår som en del af vores team, vil du helt automatisk komme ud for situationer hvor både de fælles rammer og aftaler, samt dine egne grænser sættes i spil og udfordres. Du vil således både drage dine egne erfaringer og samtidig få gavn af de erfaringer personalet på Bakkegården har.</p> <p>I de tilfælde hvor en konflikt eskaleres, vil der efterfølgende blive tilbudt krisehjælp hos Bakkegårdens tilknyttede krisepsykolog, samt evaluering og bearbejdning af situationen på personalemøder.</p> | |
| <ul style="list-style-type: none"> • Bevægelsesmæssige, musiske, æstetiske og kreative processers betydning i den social-pædagogiske praksis | <ul style="list-style-type: none"> • Tilrettelægge, gennemføre og evaluere pædagogiske aktiviteter inden for udvalgte områder • Herunder inddrage børn, unge og voksnes kreativitet og perspektiv | <p>Vi forsøger at give de unge gode og positive oplevelser igennem aktiviteter. Aktiviteter forstås som det fælles tredje og medvirker til at styrke relationen mellem deltagerne, samtidig med at både intellektet og fysikken også styrkes hos de unge. Vi forsøger på Bakkegården at gøre dagene meningsfulde, med både spontane og målrettede aktiviteter. Vi har bl.a. bordtennis og bordfodbold, forskellige spil som Backgammon, Skak, Matador osv. De målrettede aktiviteter planlægges ofte på personalemøde og er mange gange produktorienterede, fordi vi er begrænsede ift. fx at komme ud af huset.</p> | |

| | | | |
|---|--|--|--|
| | | <p>Vi er meget åbne for nye idéer og tiltag og håber at du som studerende kan bidrage med inspiration og iværksættelse af aktiviteter.</p> <p>I forløbet, vil vi, på personalemødet, drøfte planlægning af aktiviteter sammen med dig, og hjælpe til med eventuelle forberedelser. Efterfølgende kan du dokumentere hele processen – fra idé til udførelse – i din portefølje.</p> | |
| <ul style="list-style-type: none"> Hjælpe midler og professionsteknologier i et lærings- og udviklingsperspektiv | <ul style="list-style-type: none"> Vurdere og anvende hjælpemidler og professionsteknologier i samarbejde med mennesker med særlige behov med henblik på at understøtte udvikling og læring | <p>Som udgangspunkt for vores arbejde, bruger vi, som tidligere nævnt, selvspsykologien, i forhold til at understøtte de unges udvikling og læring.</p> <p>Vores struktur er fast tilrettelagt og hverdagen inddelt med forskellige aktiviteter, på forholdsvis faste tidspunkter.</p> <p>Vi arbejder bl.a. med piktogrammer som hjælpemiddel til at visualisere den strukturerede og forudsigelige hverdag. På de sikrede afdelinger er brugen af piktogrammer ikke helt så udbredt, som på de åbne afdelinger.</p> <p>Vi fører digital dagbog i systemet <i>Bosted</i> og skriver her dagens observationer, refleksioner og evt. forslag til nye delmål. Denne dagbog er et vigtigt arbejdsredskab, når vi skal evaluere, både den unges udvikling, men også ift. det pædagogiske arbejde. Som studerende vil du</p> | |

| | | | |
|--|--|---|--|
| | | <p>indgå i den løbende diskussion og evaluering.</p> <p><i>Bosted</i> er et digitalt informations, ledelses- og styringssystem for hele Region Sjælland, med adgang via regionens intranet. I <i>Bosted</i> har vi også adgang til alle informationer og dokumenter der følger med de unge, når de indskrives på Bakkegården.</p> <p>Der vil blive afsat tid i begyndelsen af din praktik, til indføring i både intranet og bosted.</p> | |
| <p>Anbefalet litteratur: (De fleste af bøgerne kan lånes på Bakkegårdens bibliotek – det kan du tale med din vejleder om).</p> <ul style="list-style-type: none"> • Håndbog om ungdomssanktioner: Servicestyrelsen. Den studerende forventes at orientere sig i denne bog i løbet af praktikken. • Rodløvs: Kristina Lauritzen og Tine Ros • Selvet i pædagogikken: Jan Tønnesvang (Selvpsykologi) • Kohuts selvpsykologi: Peter Thielst • Vinkler på selvet: Preben Bertelsen, Mads Hermansen, Jan Tønnesvang (Selvpsykologi) • Fra interaktion til relation: Susan Hart og Rikke Schwartz • Den følsomme hjerne: Susan Hart <p>Etniske minoritetsfamilier og socialt arbejde: Marianne Skytte</p> | | | |
| <p>Social- og specialpædagogik 3.praktik</p> | | | |
| <p>Kompetenceområde: Samarbejde og udvikling – 3. praktikperiode.</p> <p>Området retter sig mod samarbejdsrelationer i og udvikling af social- og specialpædagogisk praksis i samspil med målgrupperne.</p> | | | |
| <p>Kompetencemål: Den studerende kan gennem udvikling af pædagogisk praksis understøtte de tre målgruppers lærings-, udviklings- og omsorgsbehov og perspektiver i samarbejde med relevante aktører.</p> | | | |
| <p>Vidensmål: Den studerende har viden om:</p> | <p>Færdighedsmål: Den studerende kan:</p> | <p>Hvordan afspejles dette i pædagogernes praksis? Hvilke læringsmuligheder tilbyder vi? Hvordan understøtter vi den studerendes</p> | <p>Hvordan vil jeg som studerende konkret arbejde med disse videns og færdighedsmål?</p> |

| | | læring indenfor dette? | |
|--|---|--|--|
| <ul style="list-style-type: none"> Institutionelle, organisatoriske og ledelsesmæssige rammer for social- og specialpædagogiske indsatser | <ul style="list-style-type: none"> Agere professionelt inden for de givne institutionelle, organisatoriske og ledelsesmæssige rammer | <p>Den studerende får indsigt i de love og paragraffer der danner grundlaget for arbejdet på Bakkegården.</p> <ul style="list-style-type: none"> Lov om social service § 52, stk. 3, nr. 8. § 107 og § 108. Socialministeriets bekendtgørelse af 9. juli 2007, nr. 893. Magtanvendelse overfor børn og unge der er anbragt udenfor hjemmet. Endvidere voksenbekendtgørelsen. Retsplejelovens § 765 Straffelovens § 74a. <p>Der vil også blive arbejdet med Bakkegårdens interne regler og rammer.</p> | |
| <ul style="list-style-type: none"> Forskellige social- og specialpædagogiske tilgange og metoder | <ul style="list-style-type: none"> Foretage en faglig vurdering af de metoder, som anvendes på praktikstedet | <p>I hverdagen på Bakkegården afspejles vores pædagogiske tilgange og metoder; selvpsykologien, en anerkendende tilgang, struktur, piktogrammer m.m. Som studerende får du mulighed for at undersøge sammenhænge og kløfter imellem teori og praksis.</p> <p>Du får mulighed for at begrunde din egen faglighed og være undrende på vores fælles faglighed og praksis.</p> | |
| <ul style="list-style-type: none"> Tilgrænsende fagligheder og rammerne for tværprofessionelt | <ul style="list-style-type: none"> Indgå i tværprofessionelt samarbejde om løsningen af | <p>Bakkegården har mange faggrupper ansat</p> | |

| | | | |
|--|---|---|--|
| <p>samarbejde</p> | <p>konkrete opgaver og/eller problemstillinger</p> | <p>og har mange tværprofessionelle samarbejdspartnere, hvilket præger den pædagogiske praksis. Vi er ofte i dialog med politi, advokater, socialrådgivere, psykologer, kontaktpersoner m.fl.</p> <p>Du vil som studerende have mulighed for at erfare hvordan et tværfagligt samarbejde kan foregå.</p> <p>I hverdagspraksis, følger vi handleplaner, når vi laver delmål på de unge, vi skriver i dagbog og laver aftaler med øvrige instanser omkring besøg, retsmøder m.m. Dette vil du blive en del af. Der er mulighed for fælles refleksion på p-møder og egen refleksion med din praktikvejleder og kolleger, når tid og mulighed byder sig.</p> | |
| <ul style="list-style-type: none"> Opgave- og ansvarsfordeling mellem målgrupperne, professionelle, frivillige og pårørende | <ul style="list-style-type: none"> Redegøre for egen faglighed, opgaver og ansvar i et mange facetteret samarbejde | <p>Når der redegøres for egen faglighed sker det på flere planer. Blandt andet via dagbog med begrundelse og refleksion. Sommetider er der brug for at undersøge hvem der skal tage ansvar for hvad: hvor vil jeg bringe mine observationer hen? Fx tager socialrådgiveren sig af strafferet, psykologen tager sig af den unges psykiske problemstillinger osv.</p> <p>Vi kontakter herefter den respektive tværfaglige gruppe, med viden indenfor den givne problemstilling. På Bakkegården har vi flere vidensgrupper, bestående af</p> | |

| | | | |
|---|---|--|--|
| | | <p>medarbejdere, som har ønsket at specialisere sig. Vidensgruppernes specialiseringsområder er pædagogik, mental retardering, misbrug og psykiatri. Disse grupper kan også kontaktes for sparring, ved specifikke problemstillinger.</p> <p>Som pædagoger er vi ofte mellemed ift. både familie og andre involverede fagpersoner.</p> <p>Som studerende kan du medvirke ved sparring på p-møder, diskussion og overvejelser af personlig og faglig stillingtagen til emnet.</p> | |
| <ul style="list-style-type: none"> • Forandringsprocesser og innovation | <ul style="list-style-type: none"> • Deltage i udviklingen af den pædagogiske praksis gennem innovative og eksperimenterende tiltag | <p>Bakkegårdens MED-udvalg inddrages ved nye tiltag og omstrukturering i organisationen og alle medarbejdere deltager i integrationen af nye faglige arbejdsmetoder.</p> <p>I hverdagen planlægges der aktiviteter og tages ansvar for udførelsen af disse.</p> <p>Vi skal kunne argumentere for processer og se innovativt på vores arbejdsmetoder.</p> | |
| <ul style="list-style-type: none"> • Didaktiske og pædagogiske metoder til udvikling af pædagogisk praksis • Herunder dokumentation og evaluering | <ul style="list-style-type: none"> • Sætte mål, anvende dokumentations- og evalueringsmetoder • Udvikle viden gennem deltagelse • Systematisk erfaringsopsamling og refleksion over pædagogisk praksis | <p><i>Bosted</i> er vores arbejdsredskab når vi dokumenterer og evaluerer. Evaluering foregår ofte på vores P-møder. Endvidere udarbejder vi delmål ud fra kommunernes handleplaner, vi skriver statusrapporter og har sparring med supervisor og psykolog.</p> <p>I dagligdagen har vi <i>overlap</i>, hvilket vil sige</p> | |

| | | | |
|---|--|---|--|
| | | at medarbejdere der er på vej hjem giver information om dagens hændelser til de medarbejdere der skal i vagt. Der læses endvidere i de unges dagbøger, siden sidste vagt. | |
| <ul style="list-style-type: none"> Førstehjælp. | <ul style="list-style-type: none"> Udføre grundlæggende førstehjælp | På Bakkegården bliver der med jævne mellemrum udbudt førstehjælpskurser. Som studerende bliver du indkaldt til kursus, på lige fod med de øvrige ansatte. | |
| <p>Anbefalet litteratur: (De fleste af bøgerne kan lånes på Bakkegårdens bibliotek – det kan du tale med din vejleder om).</p> <ul style="list-style-type: none"> Håndbog om ungdomssanktioner: Servicestyrelsen. Den studerende forventes at orientere sig i denne bog i løbet af praktikken. Rodløs: Kristina Lauritzen og Tine Ros Selvet i pædagogikken: Jan Tønnesvang (Selvpsykologi) Kohuts selvpsykologi: Peter Thielst Vinkler på selvet: Preben Bertelsen, Mads Hermansen, Jan Tønnesvang (Selvpsykologi) Fra interaktion til relation: Susan Hart og Rikke Schwartz Den følsomme hjerne: Susan Hart <p>Etniske minoritetsfamilier og socialt arbejde: Marianne Skytte</p> | | | |
| Særlige informationer om 2. og 3. praktikperiode | | | |
| <p>Arbejdsplan for studerende: Hvilke tidsrum skal den studerende forvente at arbejde indenfor. Kan den studerende forvente at arbejde alene?</p> | | | |
| Bakkegårdens vagter dækker hele døgnet, dog ikke vågen nattevagt. På Bakkegården arbejder personalet aldrig alene. | | | |
| <p>Den studerendes placering på praktikstedet Tilknytning til gruppe/stue/afdeling.</p> | | | |
| <p>Organisering af praktikvejledning Hvordan er praktikvejledningen organiseret og tilrettelagt? Hvordan inddrages den studerendes portefolie?</p> | | | |

Der vil typisk være 1-2 timers vejledning ugentligt og dette vil foregå i arbejdstiden. Ved hver vejledning vil vi se om tidsplanen holder i forhold til læringsmålene. Den studerende vil blive opfordret til selv at have en dagsorden med og at tage referat af vejledningen. Portefolien vil blive brugt som grundlag for vejledningen. Fx sættes dagsorden og referat i portefolie.